



A.- INFORMACIÓ INSTITUCIONAL I ORGANITZATIVA

1.- Funcions que desenvolupa l'entitat: missió, visió, valors i àmbits d'actuació

L'Associació Centre Educatiu Esclat és una entitat sense afany de lucre que promou diversos projectes socioeducatius adreçats a infants, joves i adults del barri de Bellvitge i de tota la ciutat d'Hospitalet, incidint d'una manera especial en els col·lectius en situació de risc.

MISSIÓ

Acompanyar infants, joves i famílies en el seu procés de creixement, aprenentatge, maduració i capacitació laboral, des d'una vessant socio-educativa, especialment aquelles persones que es troben en situació de risc d'exclusió social, i esdevenir un espai de referència i acollida personal.

VISIÓ

Ser l'entitat de referència al territori en projectes amb infants i joves en situació de vulnerabilitat preservant els valors i la identitat, compromesa i participant activament en la transformació social.

VALORS

Els nostres valors referents, que intentem fer presents en tots els projectes, i també en la direcció i gestió de l'entitat són aquests:

Igualtat:

Creiem que tota persona té dret a rebre les mateixes oportunitats en el procés del seu creixement i en la construcció del seu futur, malgrat les desigualtats en la situació de partida: classe social, ètnia, situació familiar...

En una societat generadora de desigualtat, on cada dia són més els que queden exclosos de moltes oportunitats, el Centre Esclat volem ser un punt de referència i una oportunitat educativa sobre tot per a aquells infants i adolescents que viuen situacions de risc d'exclusió i es veuen més condicionats per les desigualtats.

Participació:

Creiem en el valor de la participació i la democràcia com a eina imprescindible per a construir "projecte" i crear implicació.

És per això que infants, joves i adults tindrem espais de participació en el Centre, on es faci possible l'intercanvi d'idees i criteris i on tots ens podem enriquir en la diversitat de punts de vista.

També la participació al barri i a la ciutat és una fita important en el procés educatiu i socialitzador de cada infant i adolescent.

Autonomia i responsabilitat:

Creiem en la persona com a subjecte responsable i protagonista del seu procés, amb capacitat per a desenvolupar una interioritat suficientment rica i plena per donar sentit a la vida, malgrat patir circumstàncies difícils.

A l'Esclat volem fer un treball educatiu que prioritzi l'autonomia i la responsabilitat per anar afrontant la diversitat de propostes i opcions que els joves van trobant, i crear condicions perquè aprenguin a decidir.

Diversitat:

Creiem que cada persona és singular, amb riqueses i necessitats específiques.

Creiem que cada persona té un potencial amb capacitat de desenvolupar-se i de créixer. Creiem que la pròpia identitat es va construint en aquest procés de relació amb l'altre que és diferent, i que la diversitat ens porta al mutu enriquiment.

Volem acompanyar el procés de cada infant, jove i adult amb eines personalitzades i tenint molt en compte les circumstàncies que l'envolten, per tal d'ajudar-lo a superar tot allò que el paralitza, que el priva de fer camí, i alliberar les aptituds i qualitats que té en el seu interior.

Solidaritat:

Creiem i esperem un món més just, fratern i pacífic, on el valor de la solidaritat i la cooperació s'hi faci més present, on el sentit de comunitat estigui per sobre de l'individualisme i on les situacions de pobresa i precarietat es vegin disminuïdes.

A l'Esclat donem importància a les actituds entre els iguals, a la cooperació en el treball i en els projectes comuns i a una forma de fer que prioritza les decisions en equip per sobre de les individualitats.

Confiança:

Creiem que totes les persones necessitem d'algú que posi la seva confiança en nosaltres i en les nostres possibilitats. Sense aquesta confiança l'autoestima i la creença en nosaltres mateixos resta paralitzada.

En el nostre treball la confiança en la persona que tenim davant és una eina educativa irrenunciable, i això més enllà d'aparences i desenganys. És per això que en el procés educatiu dediquem temps i recursos a establir la necessària vinculació positiva, generadora de confiança mútua.

Llibertat:

Creiem en la llibertat que es construeix sobre les bases de la veritat i la justícia social.

Creiem en la llibertat generadora d'inclusió, no pas la que fabrica desigualtat i nega oportunitats.

Creiem en la llibertat que respecta el que és diferent i no s'inhibeix dels problemes de l'entorn.

A l'Esclat volem crear un espai de llibertat on les persones aprenem a fer les coses per motivació, no per obligació, i on les iniciatives personals es posen al servei del projecte comú.

El treball de l'Associació Centre Educatiu Esclat es centra en 4 grans projectes:

- El **Centre Obert i l'Esplai**, adreçat a infants de 0 a 18 anys, amb les seves famílies.
- L'**Espai Familiar**, adreçat a infants, mares i pares de 0-3 anys.
- La **Unitat d'Escolarització Compartida**, adreçada a adolescents a partir de 14 anys, que estan cursant l'Educació Secundària Obligatòria.
- El **Punt Òmnia**, adreçat a infants, joves i adults, i que té com a finalitat la no discriminació en l'accés a les noves tecnologies.
- El Centre Esclat també compta amb un servei d'atenció psicològica que dona suport al conjunt dels projectes i activitats.

Més informació sobre les nostres activitats i projectes: www.esclat.org

2.- Normativa d'aplicació.

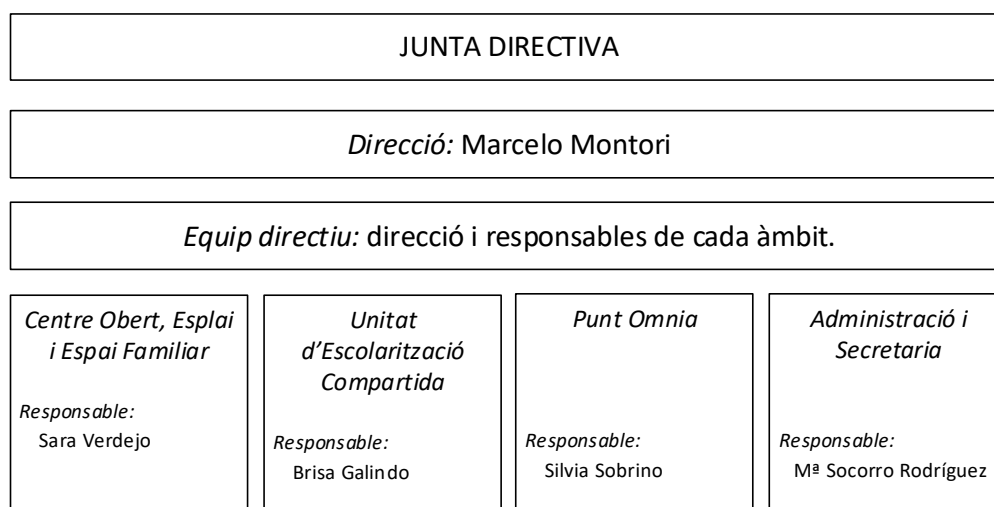
Catalunya:

- Llei 7/2012, del 15 de juny, de modificació del llibre tercer del Codi civil de Catalunya, relatiu a les persones jurídiques.
- Llei 4/2008, del 24 d'abril, del llibre tercer del Codi civil de Catalunya, relatiu a les persones jurídiques.
- Decret 259/2008, de 23 de desembre, pel qual s'aprova el Pla de comptabilitat de les fundacions i les associacions subjectes a la legislació de la Generalitat de Catalunya.
- Decret 125/2010, de 14 de setembre, de modificació del Pla de comptabilitat de les fundacions i les associacions subjectes a la legislació de la Generalitat de Catalunya, aprovat pel Decret 259/2008, de 23 de desembre. Decret 1252 Modificació PGC 2008.

Estat espanyol:

- Ley 49/2002, de 23 de diciembre, de régimen fiscal de las entidades sin fines lucrativos y de los incentivos fiscales al mecenazgo (BOE 307).
- Real Decreto 1270/2003, de 10 de octubre, por el que se aprueba el Reglamento para la aplicación del régimen fiscal de las entidades sin fines lucrativos y de los incentivos fiscales al mecenazgo (BOE 254).

3. Estructura organitzativa (organigrama)



Membres de la Junta Directiva:

- Catalina González Keuchen. Presidenta. Grau en Educació Social.
- Miguel Angel Campo Güerri. Vocal. Grau en Dret.
- Secundina Bosch Vallès. Tresorera. Administradora. Tècnica en administració d'empreses.
- M^a Asunción Domínguez Olivar. Vocal. Grau en Filosofia.
- Nieves Artacho Gómez. Vocal. Secretaria. Mestre.
- Alfredo Parellada Frias. Vocal. Vocal. Tècnic en administració d'empreses.

B.- SUBVENCIONS I AJUDES PÚBLIQUES

Organisme	Objecte
Ajuntament de L'Hospitalet. Regidoria de Cultura.	Activitats de lleure
Ajuntament de L'Hospitalet. Regidoria d'Educació	Unitat d'Escolarització Compartida
Ajuntament de L'Hospitalet. Regidoria d'Educació	Projecte d'Atenció i Intervenció Psicoterapèutica
Ajuntament de L'Hospitalet. Regidoria de Benestar i Drets Socials	Espai Familiar
Ajuntament de L'Hospitalet. Regidoria de Benestar i Drets Socials	Centre Obert
Generalitat de Catalunya. Departament d'Ensenyament	Contracte del servei Unitat d'Escolarització Compartida
Generalitat de Catalunya. Departament de Treball, Afers Socials i Famílies	Centre Obert
Generalitat de Catalunya. Departament de Treball, Afers Socials i Famílies	Eskl@t Jove
Generalitat de Catalunya. Departament de Treball, Afers Socials i Famílies	Contracte de serveis Programa Òmnia
Generalitat de Catalunya. Departament de Treball, Afers Socials i Famílies	Espai familiar
Generalitat de Catalunya. Departament de Treball, Afers Socials i Famílies	Treball amb famílies
Diputació de Barcelona. Àrea de Benestar Social	Joves XL

C.- POLÍTICA DE QUALITAT

L'Associació Centre Educatiu Esclat es caracteritza per la prestació de serveis socioeducatius des de l'atenció educativa, preventiva, d'orientació i formació.

Considerem que cada persona és única i treballem potenciant les habilitats socials, de comunicació i relació i aprenent-les a gestionar positivament.

Donem una mirada nova a les persones valorant l'esforç i reconeixent les capacitats personals. Animem les persones a superar-se cada dia i destaquem les seves potencialitats per sobre de les seves carències. Reforcem el treball d'autoconeixement, ja que és el primer pas per tal de millorar les dificultats que puguin tenir.

Ens adaptem a cada ritme fent les persones protagonistes del seu procés educatiu. Direcció es compromet a posar tots els mitjans, recursos i equips necessaris per realitzar una intervenció socioeducativa de màxima qualitat que doni resposta a les expectatives i necessitats dels nostres usuaris. L'estil és participatiu i s'adapta als infants, adolescents, joves i adults des de l'atenció personalitzada, respectant els seus ritmes personals.

Creiem en el valor de la diferència vivint positivament la interculturalitat, la convivència i la relació entre les diverses cultures i pobles. Treballant els valors de la democràcia, la llibertat, la solidaritat, la tolerància, el respecte, la valoració de la diversitat i les diferències d'opinions, opcions i orientacions personals.

Estem ubicats a la ciutat de L'Hospitalet de Llobregat, una població de l'àrea metropolitana de Barcelona. Un volum significatiu de ciutadans està afectat per l'atur o treball precari. Un bon nombre dels joves no han seguit estudis una vegada acabada l'etapa obligatòria. La llarga crisi socioeconòmica ha fet créixer el nombre de persones que es troben en situació de pobresa i de fragilitat social fent crònica la situació d'exclusió social en moltes famílies.

Treballem, en coordinació amb els serveis municipals, l'educació dels infants i les seves famílies, la definició d'itineraris de creixement personals d'adolescents i joves i l'apoderament de joves i adults per tal de trencar els cercles d'exclusió social. La coordinació amb altres agents de les administracions municipal, autonòmica i estatal, així com amb teixits associatius, empresarials i finançadors ens aporta recursos i criteris per dur endavant aquesta missió.

Direcció i tots els equips educatius que treballem a l'Associació Centre Educatiu Esclat ens comprometem a gestionar de manera responsable els recursos que tenim al nostre abast i a cercar-ne d'altres que ens permetin una millor prestació del servei. Ens comprometem també a treballar des de metodologies que ens permetin avaluar i millorar contínuament el grau d'acompliment i satisfacció de la nostra missió.

Direcció es compromet a posar tots els mitjans i recursos per establir la política de qualitat facilitant que els objectius siguin compatibles amb el context i estratègia de l'entitat de tal manera que els requisits aplicables del sistema de gestió de qualitat estiguin integrats ens els processos de treball; així com al compliment de tots els requisits aplicables. El compromís comprèn l'enfoc a processos i pensament basat en riscos, una comunicació adient i eficaç de la gestió de qualitat, assumir la responsabilitat de retre comptes en relació a l'eficàcia del sistema de gestió, assegurar de l'acompliment d'objectius previstos, dirigint els equips, comproment-se en la millora continua i recolzant rols que ajudin a direcció a assolir els objectius.

La política de qualitat es comunicarà tots els equips educatius i tècnics a l'inici de cada curs escolar. Aquest document estarà disponible a la web www.esclat.org. També estarà visible a panells d'accés públic a tots els locals de l'Associació Centre Educatiu Esclat.

L'Hospitalet de Llobregat, a 10 de febrer de 2021.

D.- INFORMACIÓ ECONÒMICA

1.- Comptes anuals

2.- Retribucions

Els membres de la Junta de l'Associació Centre Educatiu Esclat exerceixen el càrrec de forma voluntària i sense percebre cap compensació econòmica.

Les remuneracions de les persones contractades al Centre Esclat són les establertes al "Conveni col·lectiu d'acció social amb infants, joves, famílies i d'altres en situació de risc", per al personal que treballa en el Centre Obert i al "XI Conveni de l'ensenyament privat de Catalunya sostingut totalment o parcialment amb fons públics de data 02/03/2019 per al personal que treballa en la Unitat d'Escolarització Compartida. El sou brut anual a percebre pel director/a és de 37.970 euros.

3.- Informe d'auditoria

Els nostres comptes són auditats per Audiaxis (www.audiaxis.com)